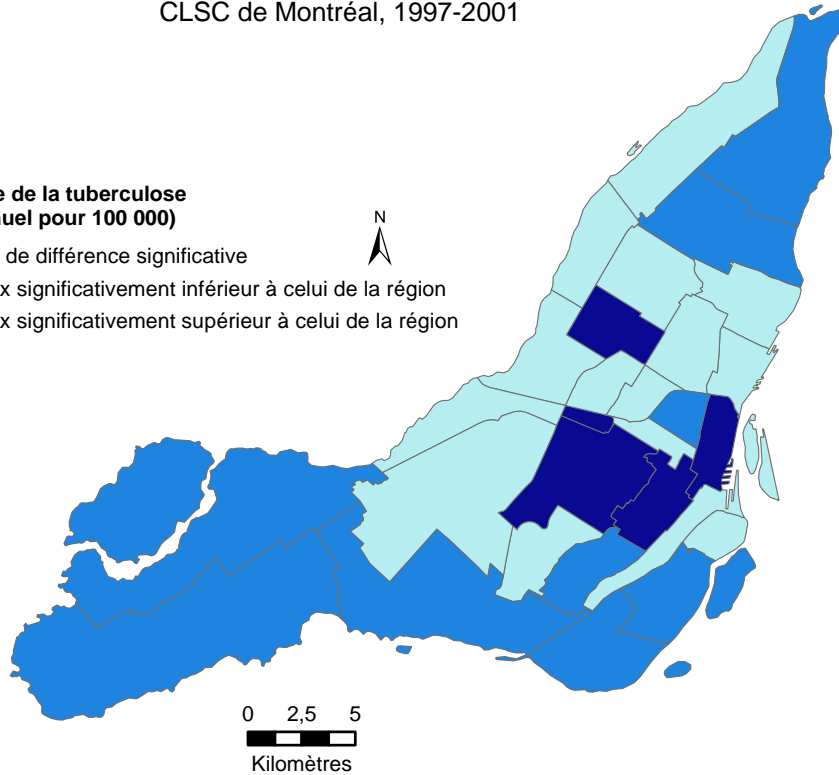


# État de santé - Taux brut d'incidence des principales maladies infectieuses à déclaration obligatoire, Montréal

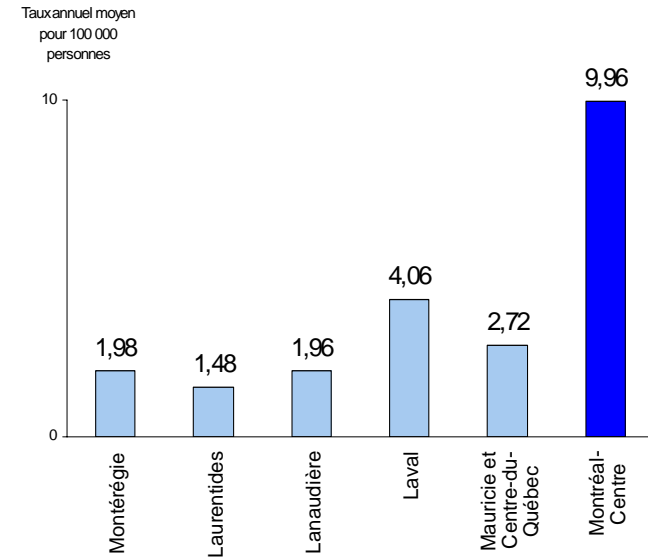
Taux d'incidence de la tuberculose, CLSC de Montréal, 1997-2001

## Incidence de la tuberculose (taux annuel pour 100 000)

- Pas de différence significative
- Taux significativement inférieur à celui de la région
- Taux significativement supérieur à celui de la région

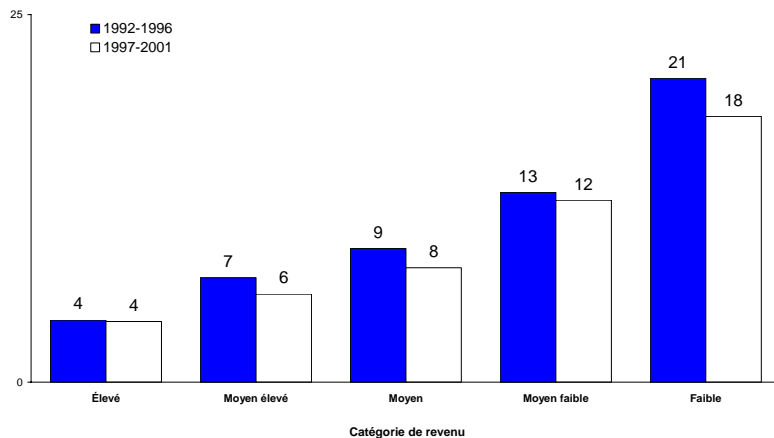


Taux brut d'incidence de la tuberculose (1996-2000)



Taux brut d'incidence de la tuberculose selon la catégorie de revenu, Montréal-Centre, 1992-1996 et 1997-2001

Taux annuel moyen pour 100 000



## Faits saillants

- Pour l'ensemble des catégories de revenu, les taux bruts d'incidence diminuent légèrement d'une période à l'autre (1992-1996 et 1997-2001), surtout pour la catégorie de revenu faible (21 à 18 pour 100 000). Il reste que l'écart entre les taux d'incidence pour les catégories de revenus faibles (18 pour 100 000) et élevés (4 pour 100 000) demeure important.
- Les taux d'incidence de la tuberculose sont significativement supérieurs à la moyenne régionale (Montréal) dans les territoires de CLSC péri-centraux (Saint-Michel, Parc-Extension, Côte-des-Neiges, Notre-Dame-de-Grâce/Montréal-Ouest) et centraux (Montréal Centre-Sud).
- Faute de données sur le nombre de cas de tuberculose pour les régions urbaines du Canada, seule une comparaison entre Montréal et d'autres régions du Québec est possible. Ainsi, on dénote une différence significative entre le taux d'incidence moyen de la tuberculose à Montréal (10) et celui de l'ensemble des autres régions du tableau (2,4). Ceci s'explique possiblement par la présence d'une importante population immigrante dans ces quartiers; population plus touchée par ce type de maladie.

Sources: Eco-Santé, 2004 et DSP Montréal  
 Réalisation: Centre de recherche Léa-Roback, 2005  
 Conception : Robert Choinière et Marie-France Raynault